

Site des portes Sainte-Marie - Démarche de placemaking

Étape 2 - La placette, ou les temporalités de l'espace public

RAPPORT DE SYNTHÈSE

Taïka Baillargeon

Taïka est docteure en Études urbaines et touristiques, enseignante à l'UQAM et consultante en aménagement. En 2018, elle a co-fondé un collectif de chercheurs qui travaillent sur les nouvelles pratiques innovantes en aménagement, se spécialisant sur l'urbanisme temporaire et transitoire et sur l'appropriation territoriale. Dans ce contexte, elle a notamment coordonné différents projets d'analyse territoriale et de mesure d'impact, développant également des ateliers de co-idéation et co-construction.

Pauline Butiaux

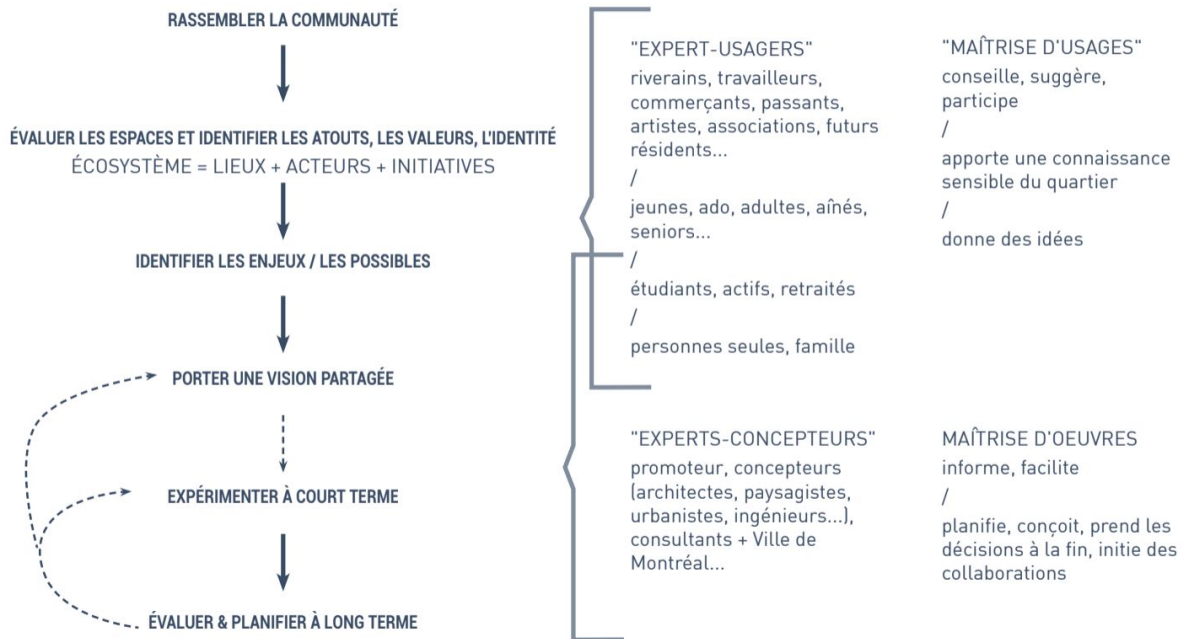
Pauline est consultante en design urbain indépendante, diplômée de l'Université de Montréal. Née à Paris, elle vit à Montréal depuis presque 10 ans. En 2012, elle co-fonde l'Association du design urbain du Québec (ADUQ). En 2015, elle co-fonde Manoeuvres, un think tank sur l'espace public, lauréat du projet de reconversion de l'ancienne tour d'aiguillage Wellington dans Griffintown en un lieu socio-culturel de recherche urbaine. Elle a travaillé pour la Maison de l'architecture du Québec, Pierre Thibault, le Bureau du design de la Ville de Montréal, Lemay, etc.

Mélanie Courtois

Introduction

Texte du rapport...

PROCESSUS DU PLACEMAKING



Mandat

En continuité d'un premier acte qui portait sur le quartier d'insertion de l'Esplanade Quartier, l'acte 2 de cette démarche de *placemaking* devait servir à une réflexion plus spécifique et approfondie sur le site du projet. Il était question de recueillir auprès des citoyens leurs avis et leurs attentes, de générer des propositions et de révéler de possibles collaborations, établissant ainsi un plan de vision partagé qui informerait la prise de décisions et d'actions par les promoteurs et les concepteurs. Dans ce contexte, Taïka Baillargeon, Pauline Butiaux et Mélanie Courtois devaient développer et animer deux ateliers de co-idéation avec des acteurs du quartier (résidents et travailleurs) ainsi que des représentants de Prével et de NOS architectes. Les deux ateliers devaient spécifiquement porter sur la placette de la phase 1 du projet, ouvrant sur la rue Ste-Catherine.

Méthodologie

PLANIFICATION

QUOI

Deux ateliers de *placemaking* dédiés à une réflexion sur la placette de la phase 1 du projet de l'Esplanade Cartier. Le premier atelier portait sur le site spécifique de la placette et le deuxième atelier portait plus largement sur le thème des temporalités de l'espace public: l'espace 24/7, la saisonnalité et les grandes étapes d'un projet immobilier (la friche, le chantier, l'ouverture et l'avenir du site).

PARTICIPANTS INVITÉS

Focus-group d'acteurs diversifiés du quartier / Critères de choix :

- Connaissance du quartier et de la communauté;
- Implication dans la communauté;
- Apport d'une expertise spéciale dans le focus group;
- Préférence donnée à des groupes représentant plusieurs acteurs.

PERSONNES IMPLIQUÉES

Animation / médiation : Taïka Baillargeon, Pauline Butiaux et Mélanie Courtois

Médiation / collecte de données : Gil Hardy et Constance Aspart (NÓS Architectes)

Échanges / écoute : David Deschênes, Laurence Vincent et Florence Morrier (Prével)

Photographies : Taïka Baillargeon

DATES

Atelier n°1 : mercredi 6 novembre 9h00 à 12h00

Atelier n°2 et Balade urbaine : lundi 2 décembre 13h30 à 17h00

LIEU

CDC Centre-Sud - salle du Laboratoire populaire d'intelligence collective

ÉTAPE N°1 / ATELIER N°1 - MERCREDI 6 NOVEMBRE 9H00 à 12H30

À LA CDC (1h25)

- Introduction
 - Qu'est ce que le placemaking ?
- Tour de table
- Retour sur l'ACTE I
 - Présentation du projet Vegetalia
- Présentation de l'ACTE II
 - Présentation de la phase no 1 et de la placette
 - Présentation de l'activité

EXPLORATION IN SITU (1h30)

- Déplacement jusqu'au métro Papineau
- Évaluation individuelle de la rue Sainte-Catherine
- Discussion dirigée sur la rue Sainte Catherine
- Activité de "piquetage humain" de la placette
- Discussion dirigée sur le lien entre la placette et la rue Sainte-Catherine
- Conclusion et prochain rdv

ÉTAPE N°1 / ATELIER N°2 - LUNDI 2 DÉCEMBRE 13H30 à 17H00

À LA CDC (1h25)

- Introduction
- Tour de table

- Retour sur l'ACTE II - ATELIER 1
 - État des lieux
- Présentation de l'ATELIER 2
 - La placette 24/7
 - La placette au fil des saisons
 - La placette au fil du temps
- Conclusion et remerciements

RECHERCHE DE PARTICIPANTS

À partir des 150 organismes recensés dans le secteur Sainte-Marie / Village, nous avons identifié une série d'acteurs pour la deuxième étape de la démarche de placemaking. Le but étant de diversifier les points de vue et d'élargir le nombre de participants aux ateliers, nous avons invité une trentaine de participants, résidents et travailleurs du quartier. 13 personnes ont participé à l'atelier 1 et 10 personnes ont participé à l'atelier 2, excluant les animatrices et les représentants de Prével, de NOS et de Superwise (agence de graphisme).

LISTE FINALE

Participants du quartier

Sophie Auger (atelier #1 uniquement) - coordonnatrice à la SDC du Village
 Justine Bourgeois-Dallaire (atelier #1 uniquement) - coordonnatrice du Projet écoles au CRIC
 Victor Balsis - résident du quartier, Ami(e)s du Courant Sainte-marie
 Marie Bourbeau - résidente du quartier / collectif Les fricheuses
 Pierre Denommé (atelier #1 uniquement) - directeur général de Sentier Urbain
 Myriam Dery (atelier #2 uniquement) - agente de développement au Chantier de l'Économie Sociale
 Mireille Foissy-Hotte - organisatrice communautaire / projet familles au Comité Logement Ville-Marie
 Valérie Labrosse (atelier #2 uniquement) - directrice des opérations
 Charles-Éric Lavery (atelier #2 uniquement) - chef du développement social à L'itinéraire
 Daniel Léonard (atelier #1 uniquement) - directeur général du Groupe Information Travail
 Louis-Philippe Myre (atelier #1 uniquement) - directeur du développement d'Inter-Loge
 Marie-Claude Morin - coordonnatrice au Carrefour alimentaire Centre-Sud
 Amel Refik - organisatrice communautaire, Carrefour des ressources en interculturel
 Isabelle Richard - chargée de développement d'Atelier Habitation Montréal
 Claude Roberge (atelier #1 uniquement) - pair aidant en sécurité alimentaire, carrefour alimentaire centre-sud
 Alexandre Savoie - chargé de concertation à la CDC Centre-Sud

Participants Prével - NOS - Superwise

David Deschênes - Prével
 Laurence Vincent (atelier #1 uniquement) - Prével
 Florence Morrier (atelier #1 uniquement) - Prével
 Martin Galarneau (atelier #1 uniquement) - TGTA

Gil Hardy - NOS

Constance Aspart - NOS

Pascale Julien (atelier #2 uniquement) - NOS

Cyndi Ianniciello - Superwise

Xavier Laurin - Superwise

Synthèse

PERTINENCE DES PARTICIPANTS

Marie Bourbeau - résidente du quartier / collectif Les fricheuses

↪ réside et travaille dans le quartier, notamment sur la question de l'accès aux berges

Justine Bourgeois-Dallaire - coordonnatrice du Projet écoles au CRIC

↪ travaille de concert avec les écoles du quartier

Pierre Denommé - directeur général de Sentier Urbain

↪ travaille avec les jeunes du quartier et participe à transformer le territoire via des projets de verdissement urbain

Mireille Foissy-Hotte - organisatrice communautaire / projet familles au Comité Logement Ville-Marie

↪ travaille dans le quartier

Valérie Labrosse - directrice des opérations chez Inter-Loge

↪ travaille dans le quartier

Daniel Léonard - directeur général du Groupe Information Travail

↪ réside et travaille dans le quartier

Louis-Philippe Myre - directeur du développement d'Inter-Loge

↪ travaille dans le quartier

Marie-Claude Morin - coordonnatrice au Carrefour alimentaire Centre-Sud

↪ travaille dans le quartier et s'occupe du projet Végétalia

Isabelle Richard - chargée de développement d'Atelier Habitation Montréal

↪ travaille dans le quartier

Acte II - Atelier 1 : Penser un premier espace public sur l'Esplanade Cartier

Pour ce premier atelier de l'acte 2, Pauline a accueilli une cohorte de 13 participants rattachés au quartier, auxquels se sont ajoutés 3 représentants de Prével et 3 représentants de NOS architectes ainsi que 2 designers de Superwise. C'est à une audience fort enthousiaste qu'elle a d'abord introduit la démarche de *placemaking*, définit comme une démarche d'aménagement des espaces urbains qui favorisent une appropriation par les citoyens. Le

placemaking vise la conception d'un espace public vivant et fréquenté, tout en promouvant (1) l'accessibilité et l'intégration urbaine, (2) le confort et l'image, (3) les activités et les équipements, (4) la sociabilité.

Prêt à entamer l'atelier, les participants se sont ensuite présentés à tour de rôle, nous partageant leur nom, le nom de leur organisme d'attache et leur intérêt dans ce processus.

L'animatrice a ensuite pris le temps de faire un retour sur l'acte 1 et les deux ateliers qui ont pris place au printemps dernier. Dans ce contexte, elle a notamment présenté le projet Végétalia qui s'est développé au cours de l'été 2019 dans le contexte d'une collaboration entre le Centre Alimentaire Centre-Sud et Prével. Ce projet de jardin collectif répond non seulement aux besoins identifiés dans le quartier lors de l'acte 1, mais il témoigne également d'un réel désir du promoteur immobilier de collaborer avec les acteurs du milieu. Mme Morin, du Centre Alimentaire, a ajouté que le projet avait été un franc succès et M. Deschênes a fait mention de collaborations futurs entre Prével et le Centre Alimentaire qui devrait s'installer dans la maison de projet permanente de la phase 1.



Jardin collectif Végétalia, 2019. © Facebook - Carrefour Alimentaire Centre-Sud

Dans un deuxième temps, l'animatrice a présenté l'Acte II: après avoir ratissé le quartier à la recherche des espaces publics déjà présents dans le secteur, il est maintenant temps de s'intéresser plus spécifiquement au site de l'Esplanade Quartier et notamment à la placette de la phase 1 dont l'ouverture est située sur la rue Ste-Catherine. Cet acte II devait ainsi servir à explorer ensemble les possibles pour les futurs espaces publics du site. Le premier atelier porterait particulièrement sur la placette, incluant notamment une visite sur le site ainsi qu'un carnet d'évaluation de la rue Ste-Catherine. Le deuxième atelier porterait sur les temporalités de l'espace public, question de réfléchir à tous les temps, heures, saisons, période, d'un tel site.

Avant de quitter la CDC pour visiter le site, Laurence Vincent de chez Prével nous a présenté la phase 1 du projet immobilier détaillant autant que faire se peut l'échéancier ainsi que quelques images.



Carnet de balade

Les participants ont donc été invité à quitter les bureaux de la CDC avec un carnet de balade qui leur servirait à analyser le secteur de la rue Ste-Catherine à partir du métro papineau jusqu'au site de l'Esplanade Cartier. Ce carnet, comprend deux sections principales: 1) portant sur les usages des participants et leur perceptions de l'espace en question; 2) une évaluation de l'accessibilité, du confort, des usages et de la sociabilité dans le secteur.

La marche entre le métro et le site de la phase 1 est enthousiaste, les participants échangent sur leur expérience du quartier et du site en question. C'est la fin de l'automne, le ciel est gris et il commence à faire froid. Les mains gelés, tous les participants ne se prêtent pas à l'activité, certains remplissent le carnet seulement en partie. Mais les résultats qu'on y trouve restent à la fois surprenants et pertinents.

USAGES / SERVICES / VITALITÉ

ACHALANDAGE ET ATTRACTIVITÉ

UTILISATION DES ESPACES, MOBILIERS, SERVICES ?

FREQUENCE ET QUALITE DES EVENEMENTS / ACTIVITES COMMUNAUTAIRES

ACTIVITES :

- marcher
- s'asseoir
- jouer
- magasiner
- se nourrir
- pique-niquer
- être au contact avec l'art / se cultiver
- apprendre sur l'histoire du lieu / quartier
- se détendre
- contempler
- participer à des activités communautaires

ADAPTATION DES EQUIPEMENTS, PROTECTIONS, ACTIVITES AU CLIMAT (HIVER, ÉTÉ) ?

YA-T-IL DES USAGES / ACTIVITES SPONTANÉS ?

CARACTÈRE ORIGINAL / FUN / LUDIQUE DES ACTIVITES ?

CLARTÉ / QUALITÉ GÉNÉRALE DE L'INFORMATION ET DE LA SIGNALISATION QUI SE TROUVE DANS LE LIEU
(infos sur les différents services / activités, sur les acteurs du quartier, sur l'histoire etc., directions vers d'autres lieux publics)

VITALITÉ ÉCONOMIQUE

- diversité de commerces
- nombre de RDC abandonnés
- marchés publics
- commerces ambulants

SOCIABILITÉ / ÉQUITÉ

PRÉSENCE D'ENFANTS ET D'ÂGÉS ?

AUTANT DE FEMMES QUE D'HOMMES ?

MULTICULTURALISME ?

VARIÉTÉ DE PERSONNES : TRAVAILLEURS, RÉSIDENTS, TOURISTES... ?

VOUS Y DONNEZ SOUVENT RENDEZ-VOUS À VOS AMIS ?

EST-CE QUE LES PERSONNES QUI SE CROISENT, SE SALUENT, SEMBLENT SE CONNAÎTRE ?

EST-CE QUE LES PERSONNES PRÉSENTES ONT LE SOURIRE ?

IMPLICATION DES CITOYENS DANS LES INITIATIVES / ACTIVITÉS COMMUNAUTAIRES ?

SENTIMENT DE SOLIDARITÉ ET D'ENTRAIDE

FIERTÉ ET SENTIMENT D'APPARTENANCE

ESPLANADE CARTIER
DÉMARCHE PLACEMAKING

LES ESPACES PUBLICS COMME SUPPORT DE SOCIABILITÉ

ACTE II - ATELIER #1 - NOVEMBRE 2019
AVEC NÓS + PRÉVEL + ACTEURS DU QUARTIER

● ATTRIBUT CLÉ
● CRITÈRE QUALITATIF
● INDICATEUR QUANTITATIF

LA RUE SAINTE-CATHERINE EST

ENTRE LE MÉTRO PAPINEAU ET LA RUE FRONTENAC

Objectif : évaluer vos perceptions et appropriations de la rue Sainte-Catherine Est (entre le métro Papineau et la rue Frontenac)

- COMBIEN DE FOIS EN MOYENNE VOUS RENDEZ-VOUS DANS CE LIEU ?**

JAMAIS	RAREMENT (1 inf à 3 fois par an)	DE TEMPS EN TEMPS (4 à 6 fois par an)	RÉGULIÈREMENT (7 à 12 fois par an)	<u>TRÈS SOUVENT</u> (plusieurs fois par mois)
--------	----------------------------------	---------------------------------------	------------------------------------	---
- LA PRINCIPALE ACTIVITÉ QUE VOUS Y FAITES ?**
épicerie, marche pour aller travailler
- HABITUELLEMENT, PAR OÙ RÉJOIGNEZ-VOUS LA RUE SAINTE-CATHERINE EST ?**
St-John, Bern ou Bradley
- À QUELLE SAISON UTILISEZ-VOUS LE LIEU ?**
HIVER, PRÉTEMPS, ÉTÉ, AUTUMNE
- HABITUELLEMENT, QUELS JOURS SEMAINE UTILISEZ-VOUS CE LIEU ?**
EN SEMAINE, LE WEEK-END, LES DÉJÀ
- HABITUELLEMENT, À QUEL MOMENT DE LA JOURNÉE UTILISEZ-VOUS CE LIEU ?**
LE MATIN, À L'HEURE DU DÎNER, L'APRÈS-MIDI, LE SOIR, UN PEU TÔT
- HABITUELLEMENT, COMBIEN DE TEMPS PASSEZ-VOUS DANS CE LIEU ?**

VOUS LE TRAVERSÉZ UNIQUEMENT	UNE DEMI-HEURE	UNE À DEUX HEURES	PLUSIEURS HEURES
------------------------------	----------------	-------------------	------------------
- UN PEU DE "PSYCHANALYSE" URBAINE : SI CETTE PORTION DE LA RUE SAINTE-CATHERINE ÉTAIT...**

UNE COULEUR	<u>gris</u>
UN ANIMAL	<u>renard</u>
UN PERSONNAGE	<u>je me</u>
UN FILM OU UN LIVRE	<u>un livre de japonais</u>
UNE CHANSON	<u>RE!</u>
UN ADJECTIF	<u>ambitieux / brut</u>
UNE QUALITÉ	<u>manque d'amour, délabé</u>
UN DÉFAUT	

ACCESSIBILITÉ

QUALITÉ DE LA MARCHABILITÉ (À PIED)
(TRAFFIC ROUTIER CALME OU DENSE, LARGEUR DES TROITTOIRS...)

L'IMPRESSION QUE LES VÉHICULES DOMINENT L'ESPACE FACE AUX PIÉTONS
(VOIE CIRCULABLE, STATIONNEMENTS POUR VOITURES... ?)

ACCESSIBILITÉ EN TRANSPORTS ACTIFS / EN COMMUN
(BACS À VÉLO, STATION BIXI, ARRÊTS DE BUS, PIÈDES CYCLABLES ETC.)

BORNES DE RECHARGE POUR VÉHICULES ÉLECTRIQUES ?

QUALITÉ DES PASSAGES PIÉTONS ?

QUALITÉ DE L'ESPACE EN HIVER (NEIGE / VERGLAS... ?)

QUALITÉ / QUANTITÉ DES DISPOSITIFS POUR PERMETTRE L'ACCESSIBILITÉ UNIVERSELLE
(personnes en situation de handicap)

PRÉSENCE D'AUTRES ESPACES PUBLICS ATTENANTS (PLACES, PARCS... ?)

CONFORT / IMAGE / SÉCURITÉ / SANTÉ

LE LIEU DONNE UNE PREMIÈRE BONNE IMPRESSION ?

PROPRETÉ / QUALITÉ DE LA MAINTIENANCE DU LIEU

PRÉSENCE / QUALITÉ / CONFORT DES ÉQUIPEMENTS

- éclairage
- arbres / plantations
- poubelles
- bancs
- micro-terrasses publiques
- signalisation / information
- art public
- WC publics
- fontaines à eau

SENTIMENT DE SÉCURITÉ

- sécurité pour les enfants
- sécurité pour les aînés
- surveillance naturelle
- distinction entre espaces privés et publics
- délinquance / criminalité

SANTÉ

- qualité de l'air
- incitation à la mobilité active
- accès à de la nourriture saine
- îlot de chaleur
- biodiversité (arbres matures, plantes comestibles, plantes indigènes, animaux insectes, oiseaux...)

La rue Ste-Catherine Est, entre le métro Papineau et la rue Frontenac :

Un lieu du quotidien...

1. **Combien de fois en moyenne vous rendez-vous dans ce lieu?**

Régulièrement (7 à 12 fois par année) : 55%

2. **La principale activité que vous y faites?**

Lieu de transit (marche, vélo, en direction d'un lieu ou d'une activité dans le quartier) : 64%

3. **Habituellement, par où rejoignez vous la rue Ste-Catherine?**

Très varié. On nous parle beaucoup des métros environnants (Papineau, Beaudry et Frontenac), mais on nous parle également d'autres rues du quartier (Nord, Sud, Est, Ouest).

4. **À quelle saison utilisez-vous le lieu?**

Usage 4 saisons (un peu moins l'hiver) : 55%

5. **Habituellement, quels jours utilisez-vous ce lieu?**

Très varié. En semaine, le week-end ou les deux.

6. **À quel moment de la journée?**

Un peu tous : 55%

7. **Habituellement, combien de temps passez-vous dans ce lieu?**

Vous le traversez uniquement : 55%

Les usages de cette artère de la rue Ste-Catherine sont donc très variés, mais ces résultats témoignent tout de même d'un lieu du quotidien, un lieu très passant, où l'on s'arrête toutefois très peu.

Un imaginaire de la catastrophe ...

À la question 8 du carnet de balade, on demandait aux participants de faire un exercice de "psychanalyse urbaine", leur demandant: si cette portion de la rue Ste-Catherine était une couleur, un animal, un personnage, un film/livre, une chanson, un adjectif, une qualité ou un défaut, lesquels seraient-ils? Tous les participants y sont allés de leurs propres impressions et bagages, mais les résultats vont très généralement dans le sens d'un paysage vaste, triste, gris, à l'abandon... un paysage parfois quasiment apocalyptique. Notons par exemple qu'on se réfère beaucoup aux petits rongeurs tel que les rats, les souris ou les chiens et chats. Pour les personnages ou les œuvres, on se réfère à des univers tel que celui de Nelligan, de Réjean Ducharme ou de Marvel ou Blade Runner.



Piquetage humain

Au coin Ste-Catherine et de Lorimier, les participants commencent à discuter de cet espace qui s'ouvre devant leurs yeux. L'espace semble plus grand que nature, comme échoué au pied d'un Pont Jacques-Cartier qui tranche avec le ciel vide et blanc qui nous accueille. Plusieurs participants font état d'un certain étonnement: quand on y prête attention, on se rend compte de toute l'ampleur de ce site et les possibles commencent déjà à prendre forme. Les participants sont invités à se placer aux limites du site de la Placette du lot 1. Ladite placette est plus grande qu'on ne l'aurait imaginé. Campée sur la Ste-Catherine, elle est fort bien située pour former une porte sur l'Esplanade. Le vent nous ramène vite à l'ordre : on ne s'entend pas, il faut se regrouper. Les participants se réfugient là où le Centre Alimentaire a laissé quelques structures du projet Végétalia. On cherche d'emblée quelques légumes restants, des plantes tenaces qui auraient survécus aux nuits froides de l'automne. Rien n'y fait : l'hiver est à nos portes.





Entre les conversations qui s'entremêlent, on entend les participants raconter leurs expériences de la place. On se rappelle d'y avoir vu les feux d'artifices étant jeunes. On se dit que ce site est vide depuis si longtemps. On mentionne son dernier passage: durant l'été, pour aller au Village au pied du courant. On observe surtout le pont, qui semble d'ici majestueux. Le bruit du trafic se fond avec le bruit du vent, il faut parler fort pour s'entendre. On ne se parle finalement plus que du froid: il fait tellement froid! Le vent nous touche de plein fouet. Le site nous expose, on aimerait qu'il nous enlance, qu'il nous réchauffe. On aimerait des arbres pour adoucir le son des grands vents et du trafic autoroutier, pour atténuer la grisaille et transformer cet ère bétonné en oasis. On aimerait une montagne de neige, pour que les enfants puissent y glisser, des petits feux de bois et du chocolat chaud pour nous réchauffer.

L'atelier se termine de façon un peu inopiné. Le froid aura gagné, les participants quittent en petits groupes fragmentés.

Acte II - Atelier 2 : Les temporalités de l'espace public

L'acte II se poursuit le 2 décembre à la CDC Ville-Marie. Mélanie et Taïka ont pris la relève de Pauline et accueillent les participants. Plusieurs sont de retour alors que d'autres assistent au processus de *placemaking* pour la première fois.

Les animatrices rappellent rapidement la démarche, font un tour de table et présentent les résultats de l'atelier 1. Ce deuxième atelier comportera deux exercices au travers desquels les participants seront invités à réfléchir sur la temporalité de l'espace public. Au cours des dernières années, on a beaucoup réfléchi à la question de l'animation des places 24 heures sur 24, 7 jours sur 7. Comment garder un site attractif de jour comme de nuit, sans attirer de turbulence et engager des frustrations auprès des résidents? Qui veut-on attirer? À quel moment de la journée ou de la nuit veut on les attirer? La question de la saisonnalité des espaces à également fait la une. On a notamment critiqué l'incapacité des villes du nord à conjuguer avec les aléas de l'hiver. Comment assurer la vitalité du site en hiver, ou lorsqu'il pleut, qu'il fait gris et que l'eau s'accumule en rigoles partout dans la ville? Finalement, dans le contexte d'un grand projet qui prendra des années à construire, comment animer le site dès les premières pelletées de terre? Comment assurer un certain vivre-ensemble alors que les grues s'activent et que le chantier se déploie à coeur ouvert? Telles sont les questions qui ont guidées les discussions de ce deuxième atelier.




Exercice # 1 - La placette 24/7

Les participants sont divisés en quatre groupes sur des tables différentes. Devant eux se trouvent deux grandes affiches. On y trouve un grand plan de la placette, des lignes pour écrire et une indication temporelle: un jour, une heure.


La première étape de cet exercice est de penser aux publics qu'on pense voir ou qu'on souhaite voir sur le site. Chaque table doit ainsi créer 4 personnes qui représentent des usagers typiques du secteur. Ils devront ensuite penser à différentes activités qui pourraient s'y déployer à différents moments de la journée. À ce titre, on impose à chacune des tables un moment fort ainsi qu'une période creuse de la journée et de la semaine. Les différentes temporalités sont réparties comme suit :

- Lundi : 8:00 am
- Mardi : Lunch
- Jeudi : 10:00 am
- Jeudi : 5 @7
- Vendredi: 3:00 pm
- Samedi : 9:00 pm
- Samedi : 2:00 am
- Dimanche : brunch

La Placette : 24/7

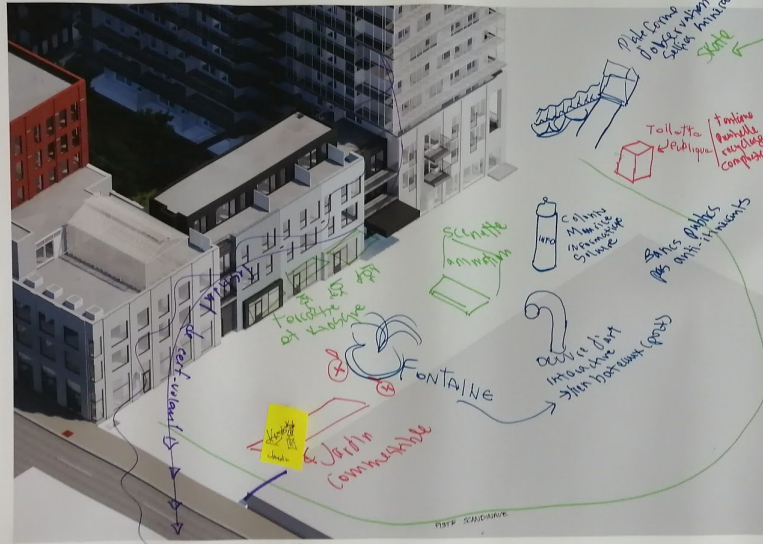


Samedi 2:00 am



- **RESTO 24h, SOLUTIONS DE DE SOIRÉE ISOLÉES (SÉCURITÉ)**
- **KIOSQUES MOBILES**
- **POINTS D'EAU, TOILETTES**
- **TRAVAILLEURS DE RUE ANCIENS MOBILES**
- **CANALISATION ESPACES PRÉVUS (?)**
- **LUMIÈRE, ACCESSIBILITÉ / VISIBILITÉ, ESPACES OUVERTS**
- **RESTO 24h / CAFÉ**
- **ÉCLAIRAGE, SÉCURITÉ**
- **DÉBARCADÈRE DE TAXI**
- **PROXIMITÉ DE L'ENTRÉE**

La Placette : 24/7



Samirah
ADOS 12-13

Les Tremblay
Couple d'ADOS

Fabien
Homme age 35

Silvia
Personne en situation
difficile a
dans le 75

Julie
Commentaire

Jeudi 5 à 7



La Placette : 24/7



GRANDS BÂTIMENTS CP

COCO

CAMÉLIAS ET INTERVENIR
D'INGÉNIEUR ET OSM

Jérôme

TRAVAILLEURS FONCTION
PUBLIQUE ET TROUSERS

ARNAUD
RÉSIDENTS PRÉSENTS
ET FUTURS.

ESTER

Jeudi 10:00 am



Conclusion

Texte du rapport...

Références

Texte du rapport...

Annexes

Texte du rapport...

Texte du rapport...

Photos

Atelier 1



La Placette : 24/7



Trouvons quelque chose
résident du quartier
François 22 ans
start up

Jules

Trouver dans le quartier
mais non résident

Interactif / Local
Service

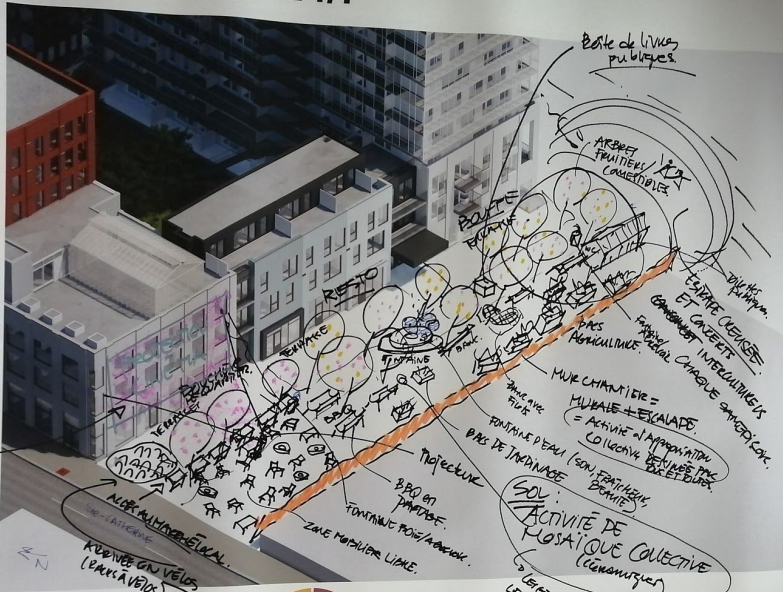
Trouver aux
que vient à
village ou Food
(horrible)

Musique

Dimanche brunch



La Placette : 24/7



Groupe bambi

COCO

CAMELOTS et inter
Littéraire et DS

Jeanne
Travailleur organisation
publique + télé Québec

Arthur

Résidents présents
et futurs

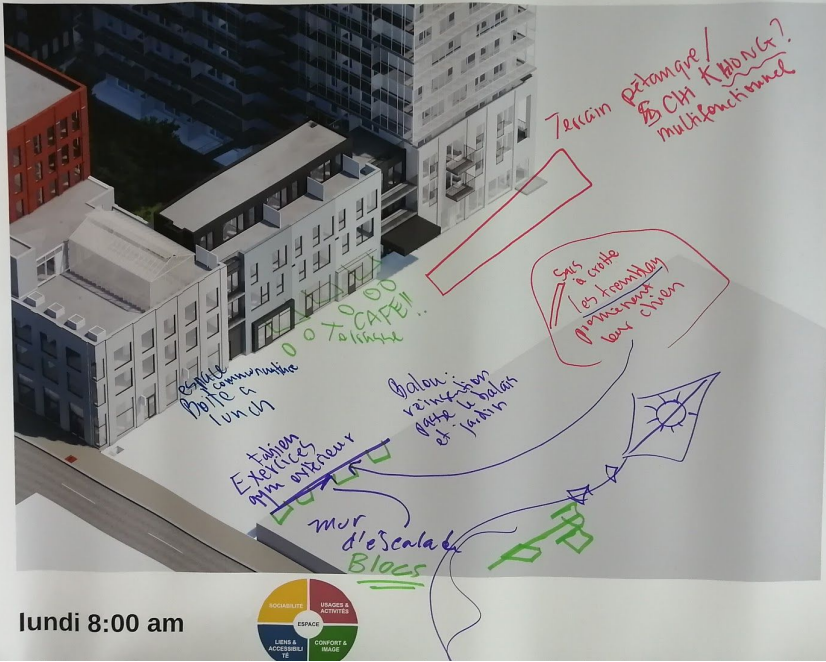
espoir

été
Samedi 9:00 pm



LEURS APPRENTISSAGE
CÉRAMIQUES
L'UNITE DE
SERRAIE DE
TERRASSE DU
PLACE.

La Placette : 24/7



lundi 8:00 am



La Placette : 24/7

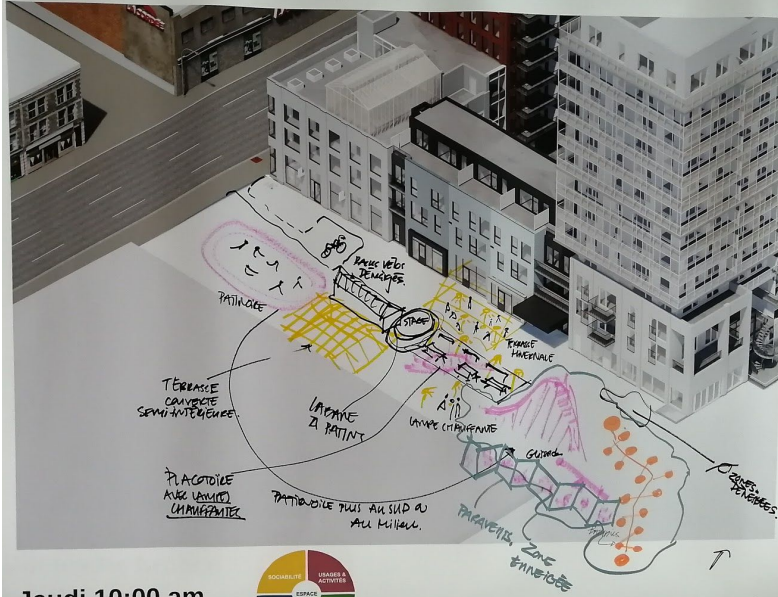


Mardi Lunch



- JARDINAGE, JEU D'EAU
- ANIMATION, MOBILIER URBAIN
- (HEBERTISME) / PARC PLAIN-NEIGE
- ZONES D'OMBRE / TEMPEREES, TO
- RESTAURANTS, SERVICES (COURSE)
- ESPACE REPOS, (AÉ WIFI)
- ESPACE DE VERDURE, ESPACES
- POUR ACTIVITES PHYSIQUES (YOG)
- ESPACE
- PARC À V
- EN TRANSIT - BRANC POUR ARRÊT
- BOUTIQUES
- RESTAURANTS, INFO TOURISTIQUE,
- POINTS DE VUE (MONT ELEVEE),
- EXPERIENCE URBAINE, ZONES D
- VERDURE
- TRANSPOR
- MOBILIER URBAIN (MARCHELITE)
- ACCESSIBILITE) RENSEMBLEMENT
- SERVICES SOCIAUX, CONTACT SOCIAL
- ANIMATION, MUSIQUE, JARDIN
- ESPACE CONTEMPLATIF (EXPO, JAR

La Placette : 24/7



Jeudi 10:00 am



GEORGE ZAMBEANS CP

COCO

CAMÉLIENS ET INTERVENIR
INDUSTRIEL ET OSM

JONAS

TRAVAILLEURS FONCTION
PUBLIQUE ET TRAVAILLEURS

ARNAUD

RESIDENTS PRESQUIN
ET FUTURS.

ESTER

La Placette : 24/7



vendredi 3:00 pm



JULIO

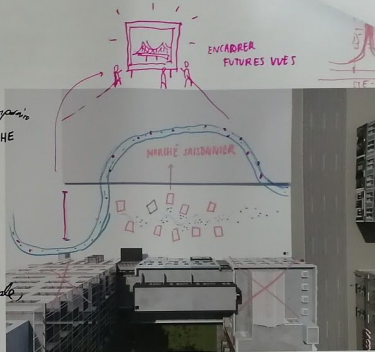
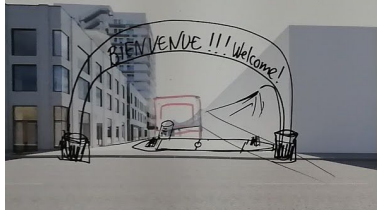
- Appel aux idées
- Colonne morale information
- Information sur chantier
- Arche de Bienvenue

- Signalisation pour guider les passants

La Friche

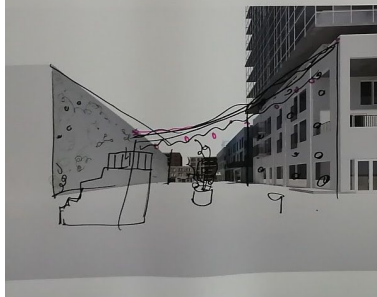
HIVER

- Patinoire - Hockey, activités sportives
- Kiosques protégés du vent - Marché temporaire
- Installation lumineuse, Lampes chauffantes
- Mobilier d'hiver, Espace "Paroisse"
- Espace pour rames (à vent)
- Piste de ski de fond, Glissades et activités pour enfants, chœur d'hiver animation musicale, Braserie (baril de feu),



ÉTÉ

- Mur Esca/soke
- Murs de végétation (vertical)
- Belvédère/observatoire feux d'artifices
- Mur d'eau, installations artistiques (circuits)
- Végétation en pot (dépoussable)
- Information, zone d'invigilance
- Espace couvert, "Aéri temps" végétal



PRINTEMPS/AUTOMNE

- Kiosque - Marché saisonnier (chauffés)
- CABANE À SUCRE
- CIRCUITS SPORTIFS, ACTIVITÉS PLEIN AIR, CROSS-COUNTRY
- ACTIVITÉS CULINAIRES AVEC PRODUITS DE SAISON

Le Chantier

- POUSSIERE, BRUIT, CANTIER, TRAFFIC,
- LAIDEUR

HIVER

- ① SPATIALISER SUR LESITE VIDE.
- ② FAIRE UNE GROTTE-GLISSADE



DE NEIGE À CÔTÉ DU CHANTIER. LA CHERCHER UN ENGAGEMENT.

- ③ ASSURER QUE LES TRADITIONS ET

LES ESPACES DE CIRCULATION RESTENT DÉGAGÉS (OSTENSIVEMENT DÉGAGÉS).

- ④ DÉLIMITER ESPACE ACCUEILLANT DE LA PLACETTE -> PLUQUELLE DE MUELLOTS POUR VOIR LE CHANTIER.

LA MISE EN ŒUVRE DE LA LOI. GRAND BARRIÈRE DE TRITON.

- ⑤ CONCOURE DE SCULPTURES DE GLACE.

- ⑥ MURALES COLLECTIVES TRÈS COLORÉES AVEC LUMIÈRES

-> TRANSMETTRE PAR SÉRIEN PAR CHAQUE MURALE.

ÉTÉ

- ① PRÉPARER LE VENT.
- ② DANS D'AGRICULTURE MOBILES POUR S'ADAPTER AU CHANTIER.
- ③ GRANDS MURS VÉGÉTAUX (COURTESI BUL) POUR CACHER/ENTOURER & TOULER & MURS D'ARTS & MURS D'ESCALADE.
- ④ ÉCLAIRAGE CHANTIER LA NUIT MOINS POUSSIERE.
- ⑤ PETIT CHANTIER DE CONSTRUCTION POUR L'ENFANT À CÔTÉ DU CHANTIER: CANNES & CHÈRES SÈRES.
- ⑥ JEUX GÉANTS.
- ⑦ LIEUX AVEC CONFORT SONORE -> TYPE D'ALPES (CHÈNES), FONTAINE D'EAU.



LES ESPACES PUBLICS TRANSITOIRES.

FAIRE EN SORTE QUE LES ESPACES PUBLICS ALIMENTENT PLUS TÔT



PRINTEMPS/AUTOMNE

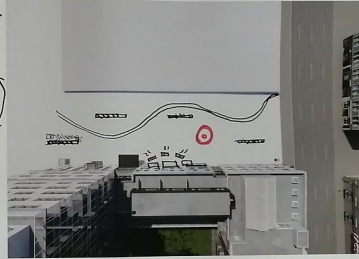
- ① ENTRETIEN DES SURFACES (EAU + TERRE)
- ② DÉMÉ CONFORTABLE POUR ISOLER LES TRAMM DE L'ESPACE PUBLIC ET DE LA PLUIE.
- ③ JOUER VITE DU CHANTIER JEUX EN ENFANT: VITTE CANNES, CARREAUX DE TABLES, ETC.
- ④ ESPACES ÉCHANGES INTERCULTURES, INTERGÉNÉRATIONS
- ⑤ ESPACE DE DÉVELOPPEMENT SONORE
- ⑥ MESURES DE MINUTAGE DU TRAVAIL: EMPÊCHER TRAVAIL SELON LA SAISON...

L'Ouverture

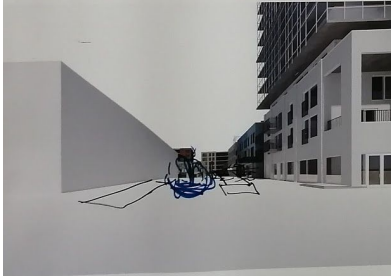
-20°
 * Denoigement??
HIVER → balade réinterprétation
 avec Jean-Paul



- Parcours Latin (circuit Scandinave)
- Concours de sculptures en éche
- Kiosque de vin chaud ^{Sapins = court}
- Rechauffés (vin feu/brio)
- Culture Chinese → Musiciens
- Fontaine Chinoise
- LANTERNES Lumière NEON



+30°
ÉTÉ ^{Jean-Paul}



- Terrain extérieur/multi
- SCÈNE
- Terrasses/benches
- Jardins Communautaires
- Fontaine → communication ^{lit de chambre}

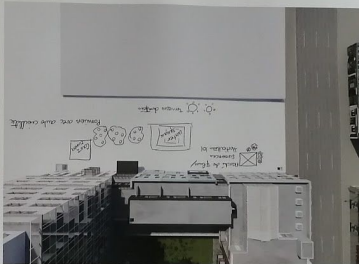
PRINTEMPS/AUTOMNE ^{pour Noël}

- Kiosque café/siège la nuit/Pommes -10°
- Parcours extérieurs
- * BON DRAINAGE de SLUTCHA
- Flore: diversité japonaise dans les rampes
- MAPQUISE?? PLUM FRIANO ^{1... (court/long)}

10 ans plus tard



- HIVER**
- Fête de Noël
 - Marché de Noël / d'hiver ^{Sous-pavé}
 - Brasero... Calorifère
 - Projections... ^{lit}
 - L'écume... ^{infra temporaire (1900) mobilier clouté}



- ÉTÉ**
- jardin communautaire
 - marché quotidien
 - programmation culture ouverte
 - cinéma plein air
 - station vélo mécanique avec service
 - abribus
 - expo d'art
 - jeux d'eau
 - espace travail ext. wifi

PRINTEMPS/AUTOMNE

- Chaire à terre
- cours horticulture/pâtisseries
- escalade yoga
- spinning
- espace lounge avec bass d'eau pour enfants